

Congreso Iberoamericano de Educación

METAS 2021

Un congreso para que pensemos entre todos la educación que queremos
Buenos Aires, República Argentina. 13, 14 y 15 de septiembre de 2010

ACCESO Y PERMANENCIA EN UNA EDUCACIÓN DE CALIDAD

Problemáticas de los alumnos en el ingreso a primer año, en la Facultad de Ciencias Veterinarias de La Plata

Pablo de la Sota; Fernanda Coll
Cárdenas¹; Graciela Merino².

¹ Facultad de Ciencias Veterinarias, UNLP, 60 y 118, La Plata, CP 1900. Argentina.
delasotapablo@yahoo.com.ar;fcollcardenas@fcv.unlp.edu.ar;

² Facultad de Humanidades y Ciencias de la Educación, Universidad Nacional de La Plata.
gmerino@isis.unlp.edu.ar

Introducción

El alumno cuando entra a la Institución, debe aprender el Oficio de ser estudiante, o sea pasar de la etapa de novato a miembro “afiliado” de la institución universitaria, con la cual deberá crear una relación de pertenencia e identidad. Se articulan así, las actividades propias de la formación con la participación, que cada vez parece un trauma en la figura del alumno, en la vida en la Universidad (Bracchi, 2004). Según Coulon (1995), es asignarle un sentido a los objetivos institucionales y cognitivos del mundo académico.

Tratando de minimizar las dificultades de este pasaje, se vienen implementando desde hace varios años, en nuestra Universidad, Cursos de Nivelación o de Ingreso a la Vida Universitaria.

A partir del año 1993, se incorpora en el Curso de nivelación de la Facultad de Ciencias Veterinarias, el IVU (Módulo de inserción a la vida universitaria) que según expresa Tinto (1992) preveía llevar a cabo una conexión efectiva entre el nuevo ingresante y el contexto universitario. Al respecto se han realizado proyectos para mejorar la “calidad” de los ingresantes a la UNLP, con resultados diversos.

Se debe aclarar que el objetivo de los cursos de nivelación de la Facultad de Ciencias Veterinarias de la UNLP, que se han venido llevando a cabo hasta la actualidad, no es sólo cursar durante el mes de febrero hasta finalizar lo programado (cuatro semanas), sino continuar conteniendo a los alumnos para una mejor adaptación a la vida académica a lo largo del primer semestre del año lectivo y en algunos casos particulares, hasta fin de año.

Cabe destacar que a partir del año 2006, se implementó en nuestra Facultad un nuevo plan de estudios, el Plan 306/2004 (Resolución N°5/04). También, a partir de ese año, se observó un cambio cuantitativo con respecto a los ingresantes, aumentando notablemente el porcentaje de mujeres, que en el periodo 2008-2009, llegó a ser de un 60% con respecto al total de ingresantes, como así también aumentando considerablemente la llegada de extranjeros.

En los últimos 20 años se produjo un aumento en el número de estudiantes, acompañados por un deterioro en el financiamiento y por ende un deterioro en la infraestructura de la Universidad. En definitiva, se dan dificultades muy consideradas y variadas. Por lo regular se registra un espectro de problemas amplio que puede ser organizado en dos ámbitos, uno relativo al perfil del alumnado, corolario de un estatus socioeconómico muy desfavorable, y otro referido a variables institucionales, como cambiar la metodología del curso de nivelación, ya que dicho curso es muy breve y no permite que el estudiantes madure como tal.

Según datos obtenidos por la Secretaría de Asuntos Académicos de la UNLP(1995), mejoran las condiciones para el ingreso en todas las facultades, pero no así la reprobación, la deserción y el abandono, cuyos índices no bajaron.

El Objetivo de este trabajo es dar un diagnóstico preliminar de la situación de los alumnos ingresantes, estudiando cómo se comportan los actores (alumnos), y la institución ante ellos, con una población de cohorte 2008 a 2009.

Materiales y Métodos

La metodología utilizada fue fundamentalmente cualitativa, descriptiva e indagatoria.

Se investigaron variables significativas para llegar ante los problemas planteados, utilizando una relación dialéctica y así poder construir, integrar y aprender a trascender. Para resolver el problema se necesitó disponer de un enfoque interdisciplinario y plurimetodológico. Se buscó información y bibliografía segura, pues la idea es relacionar datos cualitativos y cuantitativos.

Con respecto a las variables se utilizaron:

a) Cuantitativas: datos estadísticos, como ser: abandono, aprobación, promoción, cantidad de alumnos recursantes.

b) Cualitativas: El interés de este trabajo se centra en el oficio del estudiante, su trayectoria, su perfil socioeconómico y cognitivo, las estrategias que tienen la institución y los docentes para el desarrollo de la identidad del estudiante universitario.

Se utilizó para la propuesta bibliografía proveniente de fuentes legítimas de validez, entrevistas, observación, datos estadísticos (gráficos de barras, tabla simple, gráfico sectorial), documentos, etc.

Las encuestas que se realizaron para poder trabajar sobre las variables cualitativas, fueron semiabiertas y con entrevistas abiertas. Por lo que se utilizaron para este tipo de análisis, estudios de carácter hermenéutico. Se indagó al 30% del total de los alumnos de primer año en un muestreo grupal y dirigido.

El tiempo que abarcó este estudio fue de un año, haciendo un seguimiento del alumno, en forma minuciosa. Con respecto a la unidad pedagógica, se entrevistaron en forma abierta y semiabierta a docentes del Área de Ciencias Básicas, pertenecientes a las materias que se dictan en primer año. Se seleccionó profesores Titulares y Auxiliares Diplomados de dicha área.

Análisis estadístico

Se realizó el análisis de varianza y el test de Fisher (LSD) sobre los datos hallados con respecto al abandono, desaprobación y variación en el ritmo de avance de los alumnos de primer año. Se aplicó un nivel de significación de 0,05 y 0,01.

Para analizar dichos datos se utilizó el programa estadístico computacional SYSTAT (Systac Inc, versión 5.0).

Resultados

Las variables cuantitativas y los porcentajes resultantes de la aprobación, desaprobación y abandono de los alumnos de primer año con respecto a la cursada de Biofísica durante los años 2008 y 2009, se presentan en la Tabla 1.

Tabla 1: Resultados de los alumnos de primer año sobre la Cursada de Biofísica durante los años 2008 y 2009.

Resultados	Año 2008	%	Año 2009	%
Aprobados	190	20	172	19
Promoción	93	10	70	8
Desaprobados	428	44	461	49
Abandonaron	168	17	188	20
Dados de baja	90	9	36	4

Total de alumnos	969	100	927	100
------------------	-----	-----	-----	-----

A partir de los resultados obtenidos puede observarse que el porcentaje de alumnos desaprobados resulta ser el doble con respecto a los aprobados, pero si consideramos que dentro de esta última categoría, también se incluyen a los alumnos que han aprobado la materia por promoción, las diferencias se reducen. Comparando estos resultados obtenidos en el año 2008 con respecto a los observados en el año 2009, se observan diferencias significativas ($p > 0.05$) entre ellos.

Los diferentes porcentajes resultantes de la cursada de Biofísica correspondientes a los años 2008 y 2009, se presentan en las Figuras 1 y 2.

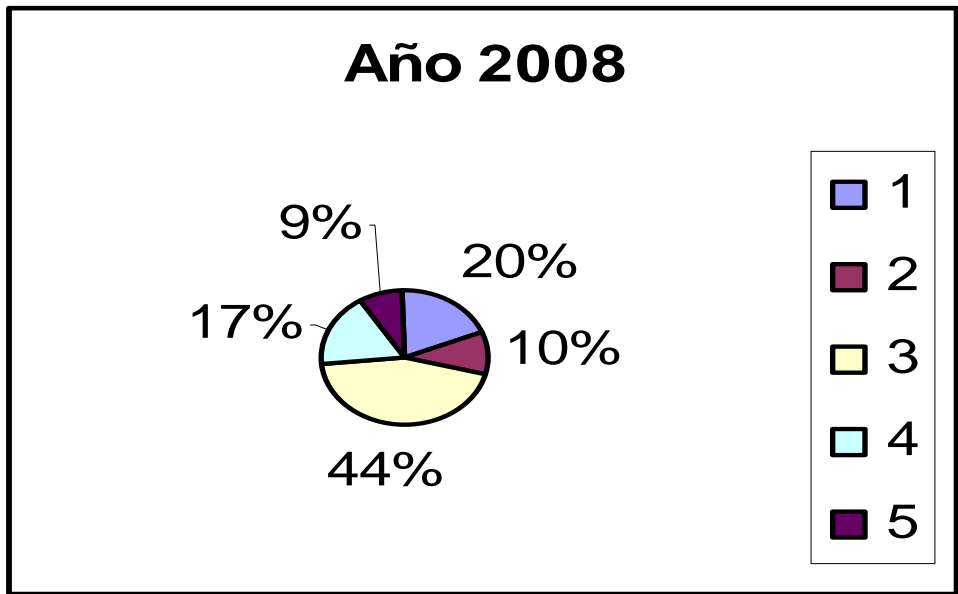


Figura 1: Resultados finales obtenidos durante la cursada de Biofísica, FCV, UNLP en el año 2008, indicados en porcentaje.

- 1- Porcentaje de Aprobados.
- 2- Porcentaje de Promoción.
- 3- Porcentaje de Desaprobados
- 4- Porcentaje de Abandono.
- 5- Porcentaje de Datos de baja.

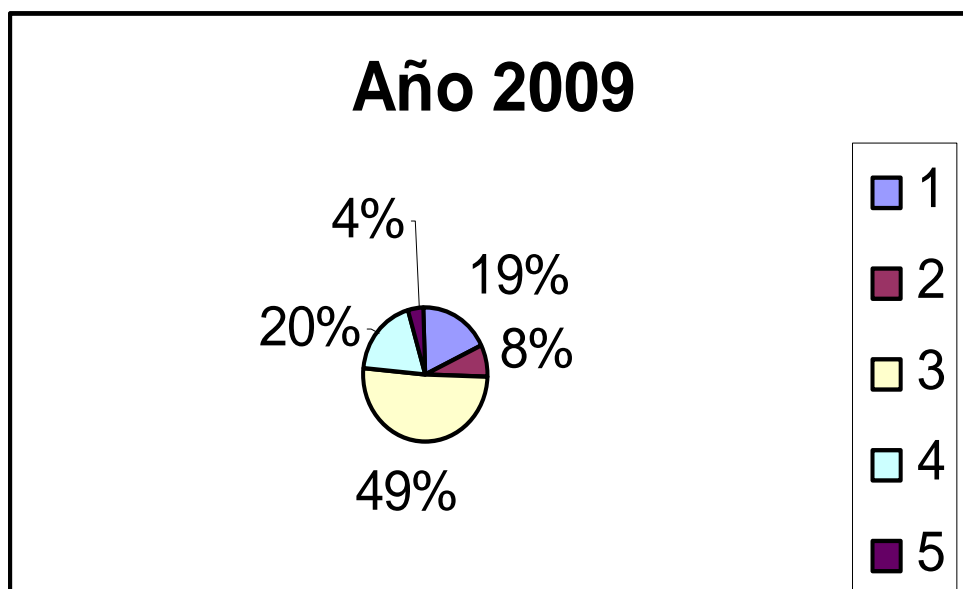


Figura 2: Resultados finales obtenidos durante la cursada de Biofísica, FCV, UNLP en el año 2009, indicados en porcentaje.

- 1- Porcentaje de Aprobados.
- 2- Porcentaje de Promoción

■ 3- Porcentaje de Desaprobados. ■ 4- Porcentaje de Abandono.

■ 5- Porcentaje de Datos de baja.

Puede observarse un ligero aumento en el porcentaje de desaprobados y de abandono durante el año 2009 con respecto al año anterior; observándose también, un descenso en la matrícula.

En la Tabla 2, se presentan las variables cuantitativas de los alumnos que desaprobaron o abandonaron la materia pero calificándolos en función de ingresantes y recursantes de la misma.

Tabla 2: Resultados de alumnos ingresantes y recursantes que desaprobaron o abandonaron la materia de Biofísica durante los años 2008 y 2009.

Resultados	Año 2008	%	Año 2009	%
Ingresantes que abandonaron	106	17,8	86	13,3
Recursantes que abandonaron	62	10,4	102	15,7
Ingresantes desaprobados	258	43,3	275	42,4
Recursantes desaprobados	170	28,5	186	28,6
Total de alumnos	596	100	649	100

Puede observarse una diferencia de 14,8% entre los alumnos ingresantes que desaprobaron la materia y los recursantes durante el año 2008. Con respecto al año 2009, la diferencia fue de 13,8%.

En tanto considerando a los ingresantes que abandonaron la materia durante el año 2008 en relación a los recursantes en la misma condición, la diferencia fue de 7,4%. Durante el año 2009, esta diferencia se modificó observándose un mayor porcentaje (15,7%) de alumno recursantes que abandonaron la Cursada de Biofísica con respecto a los ingresantes.

Estos resultados pueden ser analizados basándonos en dos teorías sociológicas: el modelo de integración del estudiante (Spady, 1970; Tinto, 1975) y el modelo de desgaste del estudiante (Bean,1980). El primero explica que el mayor grado de integración del alumno al medio académico y social contribuye a un mayor compromiso institucional, de esta manera afecta directamente la decisión de permanecer o desertar. El segundo le da una mayor importancia a los factores externos. Según Cabrera et al (1993), estos modelos que parecieran ser opuestos, en realidad se complementan.

Clasificando los resultados en función del sexo, se observó que un 60 % de los desaprobados ingresantes fueron mujeres y un 40% varones. Con respecto a los alumnos que abandonaron, se observó el mismo porcentaje. En tanto en relación a los alumnos aprobados, se presentó una diferencia de 3% con respecto al sexo, siendo mayor (28%) el resultado de varones aprobados.

Estos datos que fueron tomados del Curso de Biofísica, son una tendencia, una generalización parcial.

Con respecto a las variables cualitativas, se determinó que alrededor del 70% de los alumnos provienen de La Plata y del gran Buenos Aires, un 25% provendrían de Buenos Aires y otras provincias y un 5%, extranjeros, principalmente de Centro América.

En relación a los conocimientos previos, al inicio del año lectivo, se encuestó a los alumnos, resultando que un 60 % de los mismos dijo tener falta de conocimientos previos, considerando que el Curso de nivelación serviría para reforzarlos.

Las encuestas realizadas también arrojaron otros datos que pueden ser relevantes con respecto a la implementación del nuevo Plan de estudios de la Carrera. Así los alumnos recursantes comentaron su disconformidad con respecto a la intensidad de las cursadas; a las escasas bandas horarias de cursada; al régimen de correlación que complican su ritmo de estudio. Los ingresantes, en tanto que están con todas sus materias al día, también cuestionaron la cantidad de contenidos brindados. Con respecto a la implementación del régimen de promoción, los encuestados opinaron que es mejor rendir el examen final porque de esta manera pueden integrar los conceptos dados.

Con respecto a los docentes encuestados, consideraron que gran parte de los problemas de los alumnos son: la falta de conocimientos previos no impartidos en el

secundario, la falta de madurez, el costo de adaptarse al nuevo Oficio de ser estudiante universitario. También ponen énfasis en el facilismo que buscan los alumnos para todo, la falta de cultura de esfuerzo y de educación. Discurren que los factores externos influyen en el alumno en un 75% y un 25%, sería de problemas de índole universitario. También reconocieron que el docente tiene poco tiempo para reunirse con sus pares en pro de intentar solucionar los problemas didácticos de los alumnos, así también como poco incentivo, poco apoyo institucional y la implementación de políticas poco adecuadas.

Conclusiones

Si bien hay problemas de base que provienen con los alumnos, también pueden observarse la influencia de factores externos que influyen sobre los actores.

Algunos alumnos captan cómo son las reglas de juego muy fácilmente, lográndose adaptar en forma positiva a la nueva vivencia. Pero no hay un perfil ideal, cada alumno viene con su impronta, su marca. La institución tiene que hacer que el recorrido no sea tan traumático. Debe promover la articulación con las materias de primer año, organizar cursos de formación propedéutica e interactuar en la formación docente para intentar facilitarles el paso por primer año a aquellos alumnos a los que les cuesta más la adaptación.

Agradecimientos

Los autores agradecen a las autoridades de la Facultad de Ciencias Veterinarias de la UNLP, a la Directora de Enseñanza, Adriana Lanari y a todo su personal, a los docentes del área de Ciencias Básicas y a la Asesoría Pedagógica de esta facultad que fueron entrevistados para poder desarrollar este Trabajo.

Bibliografía

BRACCHI, C *Los “recién llegados” y el intento para convertirse en “herederos”: un estudio socioeducativo sobre estudiantes universitarios.* Tesis de Maestría. La Plata. Buenos Aires. Argentina, 2004.

COULON, A, *Entomología y Educación.* Editorial Paidós, Barcelona. España, 1995.

CORVA, S; SILVESTRINI, P; ANTONINI, A.. *Bioestadística en Medicina Veterinaria: Experiencia de 4 ciclos lectivos (2006-2009).* 6tas Jornadas Técnicas. Facultad de Ciencias Veterinarias. Universidad Nacional de la República Uruguay. Uruguay, 2009.

GIOVAGNOLI P.I. Determinantes de la Deserción y Graduación Universitaria: una aplicación utilizando modelos de duración. Tesis de Maestría. Facultad de Ciencias Económicas. UNLP, 2002. Documento de trabajo N° 37.

GRILLO A. CLAUDIA y ANTONINI A., *Evaluación de Factores Socio-Institucionales y su posible Relación en el Rendimiento de Estudiantes en el Curso de Genética y Biometría*. Alternativa Pedagógica. Año 11 n°43. Universidad Nacional de San Luis. San Luis, Argentina, 2006, pp.59-66.

TINTO, V., *El abandono de los estudios superiores: "una nueva perspectiva sobre las causas del abandono y su tratamiento"*. Universidad Nacional Autónoma de México/Asociación Nacional de Universidades e Instituciones de Educación Superior. México, 1992.